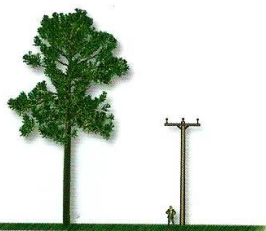


Pinus resinosa

Pin rouge

Pin de Norvège; Pin résineux

Red Pine



Feuilles :

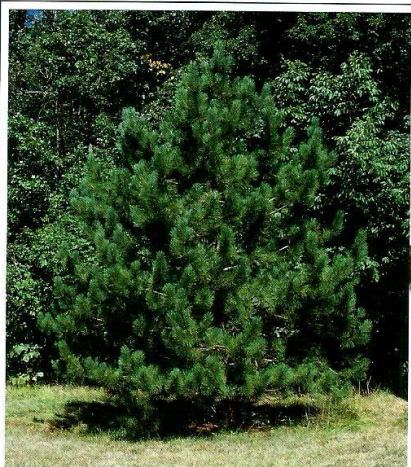
aiguilles groupées par 2, flexibles ;
12 à 17 cm de longueur

Été : vert foncé

Automne : vert foncé

Espacement requis :

9 m



Fleurs :

mâles : grappes ; femelles : cônes

Couleur : pourpres



Famille : Pinacées

Forme : grand arbre

Zone de rusticité : 2 b

Croissance : moyenne

Exposition : soleil

Hauteur : 24 m

Largeur : 12 m

Valeur ornementale : faible à moyenne

Aspect : port ovoïde ; tronc droit et dégarni ; écorce rougeâtre, écailleuse et crevassée

Disponibilité : faible

Usages : écran, massif et naturalisation ; approprié en sol pauvre

Sol :

Humidité : faible

Texture : sablo-limoneux

pH : acide

Compactage : faible tolérance

Sel de déglacage : faible tolérance

Enracinement : enracinement profond ; plantation en motte ; racines assez étendues et donc difficile à planter

Maladies : sensibilité élevée ; chancre scléroderrien

Insectes : légère sensibilité ; insectes divers

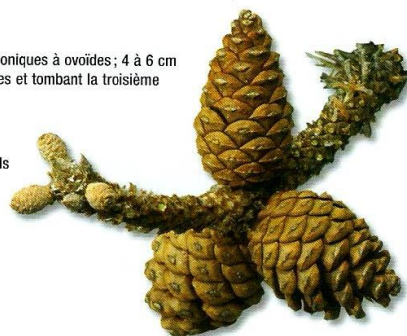
Fruits :

cônes pendants, symétriques, coniques à ovoïdes ; 4 à 6 cm de longueur ; persistant 2 années et tombant la troisième

Couleur : brun noir

Saison : automne

Utilisation animale : écureuils



Remarques :

rustique, indigène du Québec ; moins décoratif que *Pinus strobus* ; supporte mal la pollution ; ressemble à *Pinus nigra* lorsque jeune